



Bienvenue aux cycles supérieurs en psychoéducation

Séance d'accueil

Vendredi 5 juin 2026, de 10h à 12h





Merci pour votre
présence !





Ce que nous verrons aujourd'hui

1. Bienvenue !
2. Vos personnes ressources et votre association
3. Survol des cheminements par programme
4. Les cours
5. Les stages
6. Financement, international
7. Statut d'études et droits de scolarité
8. Charge de travail
9. Les ressources à l'UdeM
10. Prochaines étapes
11. Vos questions

À LIRE !

Les informations se retrouvent :

- site de l'[École de psychoéducation](#),
- dans le [Guide des études de maîtrise](#) et le [Guide des études de doctorat](#)
- [Règlement des études supérieures et postdoctorales](#)

The screenshot shows a website navigation menu with the following items: PROGRAMMES ET COURS (highlighted in blue), LA RECHERCHE, RESSOURCES ET SERVICES, RÉPERTOIRE DE L'ÉCOLE, NOTRE ÉCOLE, and VOUS ÊTES... The dropdown menu for PROGRAMMES ET COURS is open, showing options: > Programmes de 1^{er} cycle, > Programmes de cycles supérieurs (indicated by a red arrow), > Stages, > Cours et horaires, and > Évaluation de l'enseignement. To the right, there are four blue buttons with right-pointing arrows: SOUTIEN FINANCIER ET BOURSES, GUIDE D'ADMISSION À LA MAÎTRISE, SANTÉ MENTALE ET BIEN-ÊTRE, and OFFRES D'EMPLOI. The background features a banner with the text 'humaines' in a white script font, overlaid on a colorful illustration of diverse people's profiles. At the bottom of the banner, there is a dark bar with the text 'Les conditions humaines : Nouveau balado animé par la professeure Sarah Dufour >'.



Pierrich Plusquellec

Directeur de l'École de
psychoéducation

Université 
de Montréal
et du monde.

Faculté des arts
et des sciences

Vos personnes ressources

Qui contacter?



Stéphane Cantin

Stephane.cantin@umontreal.ca

**Responsable des progr.
de cycles supérieurs**

- Approbation des demandes de cheminement particuliers
- Liens avec des professeur-e-s



Josée Cyr

tgdesup@psyced.umontreal.ca

**TGDE cycles supérieurs
à Montréal**

- Cheminement et choix de cours
- Horaire et locaux
- Recherche d'informations, formulaires
- Étapes obligatoires



Mélanie Huberdeau

melanie.huberdeau@umontreal.ca

**TGDE cycles supérieurs à
Laval**

Vos personnes ressources

Qui contacter?



Josée Paradis

josee.paradis@umontreal.ca

Responsable des stages

- Questions sur les stages de **maîtrise et propédeutique**
- Relation avec les milieux de stage



Akhlassé Hamdan

akhlassé.hamdan@umontreal.ca

Coordonnatrice de stages

- Placements de stage
- Liens avec superviseur-e-s



Julie Rioux

julie.rioux.2@umontreal.ca

Coordonnatrice de stages

- Placements de stage
- Liens avec superviseur-e-s



Nancy Jetté

nancy.jette@umontreal.ca

Conseillère aux programmes d'études

- Admission
- Bourses
- Liens avec profs et CC

Les moyens de communication

Inscrivez votre
matricule SVP!

Le moyen privilégié est **le courriel institutionnel**. Nous utilisons Teams pour prendre rendez-vous par appel vidéo.

Nous vous écrivons **TOUJOURS à votre adresse @umontreal**

Il faut utiliser cette adresse dans vos communications avec le personnel, les professeur-e-s et chargé-e-s de cours. Il est **obligatoire de lire les messages** de l'École et du personnel.

Quelques adresses avec lesquelles nous vous écrivons :

- direction@psyced.umontreal.ca : bourses, administration, offres
- comm@psyced.umontreal.ca : invitations, formations, emplois
- stages@psyced.umontreal.ca : stages
- tgdesup@psyced.umontreal.ca : suivi de votre dossier étudiant à Montréal (TGDE)
- melanie.huberdeau@umontreal.ca : suivi de votre dossier étudiant à Laval (TGDE)





Votre association étudiante

L'Association générale des étudiants et étudiantes en psychoéducation de l'Université de Montréal

AGÉPEUM

Pavillon Marie-Victorin, local C-248

514 343-6111, poste 5008

[Facebook](#)

[Instagram](#)





- **Qui est l'AGEPEUM?**
 - Association étudiante **par** et **pour** les étudiant.e.s
 - Regroupe environ 650 personnes de tous les cycles

- **Élection du bureau exécutif (BE)**
 - Élection des représentant.es de classe à l'automne
 - Assemblée générale d'élection (AG) à l'automne et à l'hiver (si postes vacants)

- **Implication possible pour vous**
 - Participer aux activités offertes, répondre aux sondages, assister aux assemblées générales
 - Devenir membre du bureau exécutif
 - Faire partie des divers comités

*** À retenir : **AGEPEUM = disponible en première ligne** ***

Les comités de l'AGÉPEUM


- Bal du bac
- Bal de maîtrise
- Santé psychologique
- Diversité sexuelle et de genres
- Diversité culturelle
- Psychoed Fest
- Bourses
- Activités d'accueil
- Rémunération des stages
- Affaires

<https://psyced.umontreal.ca/ressources-services/associations-etudiantes/>





Les programmes

- Maîtrise Stage et rapport d'intégration professionnelle (SRIP)
 - Maîtrise Recherche et stage
 - Maîtrise Recherche
 - Maîtrise avec année préparatoire
 - Doctorat
 - Actualisation de formation
- 

Maîtrise Stage et rapport d'intégration professionnelle

1 ^{ère} année – 24 crédits minimum 21 crédits pour être accepté en stage			2 ^e année – 21 crédits		
Automne 12 crédits	1 cours obligatoire 3 cours optionnels (blocs B ou C)	3 cr. 9 cr.	Automne 11,5 cr.	1 cours optionnel, si non suivi à l'été Stage pratique 1 (PSE 66091) Rapport (PSE 66111)	3 cr. 7,5 cr. 1 cr.
Hiver 12 crédits	2 cours obligatoires 2 cours optionnels (bloc B ou C)	6 cr. 6 cr.	Hiver 9,5 cr.	Stage pratique 2 – suite (PSE66092) Rapport – suite (PSE 66112)	7,5 cr. 2 cr.
Été	Selon disponibilités. Si non suivi à l'été, suivre à l'automne de la 2 ^e année.				

- **45 crédits:**
 - 27 crédits de cours : 9 crédits de cours obligatoires + 18 crédits de cours à option
 - 15 crédits de stage
 - 3 crédits attribués à la rédaction d'un rapport d'intégration professionnelle.
- **Stage de 15 crédits**
 - 560 heures
 - 10 semaines à l'automne + 10 semaines à l'hiver
 - 4 jours par semaine (+/- 28 heures par semaine)



Maîtrise SRIP

Bloc A Formation scientifique Obligatoire – 3 crédits	Bloc C Champs de pratique en psychoéducation Option – min. 3 crédits, max. 12 crédits
PSE 6116 Mobilisation des connaissances en psychoéd	PSE 6103 Enjeux sociaux et psychoéducation PSE 6104 Techniques d'entrevue avancées en psychoéd PSE 6105 Approches de 3e vague en psychoéducation PSE 6107 Interventions cognitives en milieu scolaire PSE 6124 Biologie et intervention PSE 6136 TDAH : bilan clinique PSE 6301 Perspectives évolutionnistes avancées PSE 6307 Adaptation psychosociale à l'adolescence PSE 6309 Violence à l'égard des enfants : thèmes choisis PSE 6311 Difficultés relationnelles avec les pairs PSE 6312 Dévelop. positif des personnes et communautés PSE 6373 Travail d'équipe et rôle conseil PSE 6574 Techniques d'observation avancées PSE 6578 Pratiques et politiques sociales PSE 6638 Problématique en psychoéducation
Bloc B Évaluation - intervention psychoéducatives : intégration Option – min. 6 crédits, max. 15 crédits	Bloc D Formation clinique avancée Obligatoire – 24 crédits
PSE 6721 Psychoéducation avancée : petite enfance PSE 6722 Psychoéducation avancée : attachement PSE 6723 Psychoéducation avancée : troubles extériorisés PSE 6724 Psychoéducation avancée : troubles du dévelop. PSE 6726 Psychoéducation avancée : troubles anxieux PSE 6727 Psychoéducation avancée : dépression PSE 6728 Psychoéducation avancée : antisocialité PSE 6729 Psychoéducation avancée : mineurs judiciairisés PSE 6730 Psychoéducation avancée : trauma PSE 6732 Psychoéducation avancée : milieu scolaire PSE 6733 Thèmes avancés en psychoéducation	PSE 6114 Éthique, déontologie et tenue de dossiers PSE 6308 Évaluation et intervention en situation de crise PSE 66091 Stage pratique psychoéducation 1 (0 crédit) PSE 66092 Stage pratique psychoéducation 2 15 crédits) PSE 66111 Rapport d'intégration professionnelle 1 (0 crédit) PSE 66112 Rapport d'intégration professionnelle 2 (3 crédits)



Maîtrise Recherche et Stage (R+S)

	Trimestre	Cours obligatoires	Cours optionnels	Étapes du cheminement
1 ^{re} année 15 crédits	Automne 6 crédits	1 cours PSE 6562 – 3 cr.	1 cours Bloc B – 3 cr.	Définition du projet de recherche Plan global d'études
	Hiver 9 crédits	2 cours PSE 6114 – 3 cr. PSE 6308 – 3 cr.	Quantitatif : PSE 6573 ou Qualitatif : SVS 6503	Enregistrement du sujet de recherche
	Été			Dépôt du projet de mémoire Certificat d'éthique
2 ^e année 30 crédits	Automne 6 crédits	Stage pratique 1 PSE 66081		Stage Rédaction
	Hiver 6 crédits	Stage pratique 2 PSE 66082		Stage Avis de dépôt
	Été 18 crédits	Mémoire PSE 6622		Dépôt du mémoire

- **45 crédits :**
 - 15 crédits de cours : 9 crédits de cours obligatoires + 6 crédits de cours optionnels
 - 18 crédits pour les activités de recherche et de rédaction du mémoire
 - 12 crédits de stage.
- **Stage de 12 crédits :**
 - 420 heures
 - 20 à 30 semaines entre septembre et avril
 - 3 jours par semaine (21 heures par semaine)

Maitrise Recherche et stage

Bloc A Formation scientifique Obligatoire – 3 crédits	Bloc C Analyses de données Option – 3 crédits
PSE 6562 Méthodes de recherche en psychoéducation	ETA 6512 L'analyse de données qualitatives SVS 6503 Méthodes de recherche qualitative PSE 6573 Méthodes quantitatives- psychoéducation
Bloc B Évaluation - intervention psychoéducatives : intégration Option – 3 crédits	Bloc D Formation clinique avancée Obligatoire – 18 crédits
PSE 6721 Psychoéducation avancée : petite enfance PSE 6722 Psychoéducation avancée : attachement PSE 6723 Psychoéducation avancée : troubles extériorisés PSE 6724 Psychoéducation avancée : troubles du dévelop. PSE 6726 Psychoéducation avancée : troubles anxieux PSE 6727 Psychoéducation avancée : dépression PSE 6728 Psychoéducation avancée : antisocialité PSE 6729 Psychoéducation avancée : mineurs judiciairisés PSE 6730 Psychoéducation avancée : trauma PSE 6732 Psychoéducation avancée : milieu scolaire PSE 6733 Thèmes avancés en psychoéducation	PSE 6114 Éthique, déontologie et tenue de dossiers PSE 6308 Évaluation et intervention en situation de crise PSE 66081 Stage pratique psychoéducation 1 (0 crédit) PSE 66082 Stage pratique psychoéducation 2 (12 crédits)
	Bloc E Recherche et mémoire Obligatoire – 18 crédits
	PSE 6622 Mémoire (18 crédits)

Maîtrise Recherche

	Trimestre	Cours obligatoires	Cours optionnels	Étapes du cheminement	L'étudiante, l'étudiant...
1 ^{re} année – 15 crédits	Automne 9 crédits	1 cours – 3 cr. PSE 6562	2 cours – 6 cr. Blocs B ou C	Définition du projet de recherche Plan global d'études	Suit 3 cours. Élabore et dépose son Plan global d'études approuvé. Utilise ses cours pour préciser sa question de recherche.
	Hiver 6 crédits		2 cours – 6 cr. PSE 6573 ou ETA 6512	Enregistrement du sujet de recherche	Suit 2 cours. Explore les méthodes et devis appropriés pour traiter sa question de recherche. Enregistre son sujet de recherche.
	Été			Dépôt du projet de mémoire Certificat d'éthique	Dépôt du Projet de recherche qui sera soumis à un comité aviseur. Une fois le projet approuvé, fait sa demande de certificat éthique (si nécessaire).
2 ^e année – 30 crédits	Automne			Activités de recherche et de rédaction	Entame la rédaction des différentes parties de son mémoire.
	Hiver			Rédaction Avis de dépôt	Entame la rédaction du mémoire. Dépose l'Avis de dépôt.
	Été 30 crédits	Mémoire PSE 6621		Dépôt du mémoire	Finalisation du mémoire et dépôt final avant la fin du trimestre d'été. Apporte des corrections à son mémoire suite aux commentaires des évaluateurs. Dépôt final du mémoire.

- **45 crédits :**

- 15 crédits de cours : 3 crédits de cours obligatoires + 12 crédits de cours optionnels
- 30 crédits pour les activités de recherche et de rédaction du mémoire



Bloc A Formation scientifique Obligatoire – 3 crédits	Bloc C Champs de pratique en psychoéducation Option – min. 3 crédits, max. 6 crédits
PSE 6562 Méthodes de recherche en psychoéducation	PSE 6103 Enjeux sociaux et psychoéducation PSE 6104 Techniques d'entrevue avancées en psychoéd. PSE 6105 Approches de 3e vague en psychoéducation PSE 6107 Interventions cognitives en milieu scolaire PSE 6123 Séminaire de recherche PSE 6124 Biologie et intervention PSE 6136 TDAH : bilan clinique PSE 6301 Perspectives évolutionnistes avancées PSE 6307 Adaptation psychosociale à l'adolescence PSE 6309 Violence à l'égard des enfants : thèmes choisis PSE 6311 Difficultés relationnelles avec les pairs PSE 6312 Dévelop. positif des personnes et communautés PSE 6373 Travail d'équipe et rôle conseil PSE 6574 Techniques d'observation avancées PSE 6578 Pratiques et politiques sociales PSE 6638 Problématique en psychoéducation
Bloc B Évaluation - intervention psychoéducatives : intégration Option – min. 3 crédits, max. 6 crédits	Bloc D Analyses de données Option – min. 3 crédits, max. 6 crédits
PSE 6721 Psychoéducation avancée : petite enfance PSE 6722 Psychoéducation avancée : attachement PSE 6723 Psychoéducation avancée : troubles extériorisés PSE 6724 Psychoéducation avancée : troubles du dévelop. PSE 6726 Psychoéducation avancée : troubles anxieux PSE 6727 Psychoéducation avancée : dépression PSE 6728 Psychoéducation avancée : antisocialité PSE 6729 Psychoéducation avancée : mineurs judiciairisés PSE 6730 Psychoéducation avancée : trauma PSE 6732 Psychoéducation avancée : milieu scolaire PSE 6733 Thèmes avancés en psychoéducation	ETA 6512 L'analyse de données qualitatives PSE 6573 Méthodes quantitatives- psychoéducation
	Bloc E Recherche et mémoire Obligatoire – 30 crédits
	PSE 6621 Mémoire (30 crédits)



Année préparatoire à la maîtrise (propédeutique)

Automne 2025		Hiver 2026	
PSE 1208 Introduction à la psychoéducation	3 cr.	PSE 1207 Observation des comportements	3 cr.
PSE 2205 L'activité psychoéducative	3 cr.	PSE 2209 Conception de plans d'intervention	3 cr.
PSE 2203 Évaluation psychoéducative	3 cr.	PSE 3202 Relation psychoéducative (PSY3219)	3 cr.
PSE 32501 Stage d'intervention 1	5.5 cr.	PSE 32502 Stage d'intervention 2	5.5 cr.

- **Propédeutique de 29 crédits :**

- 18 crédits de cours obligatoires
- 11 crédits de stage
- Bac en psychologie à l'UdeM : les cours déjà suivis ou équivalents seront enlevés de votre horaire (PSE 1208, ou PSE 3202 si vous avez fait le PSY 3219 Techniques d'entrevues, par exemple)
- Autres progr. ou universités : demandez équivalences par formulaire (besoin plan de cours et RdN)

- **Stage de 11 crédits :**

- 360 heures
- 10 semaines à l'automne, 10 semaines à l'hiver
- +/- 18 heures par semaine



Doctorat

	Trimestre	Cours obligatoires	Cours optionnels	Étapes du cheminement
AN 1	Automne 6 crédits	1 cours – 3 crédits PSE 7201 Projet doctoral 1 : Théories	3 crédits Blocs B ou D	Définition du projet de recherche Dépôt du plan global d'études
	Hiver 6 crédits	1 cours – 3 crédits PSE 7202 Projet doctoral 2 : Méthodes	3 crédits Blocs B, C ou D	Rédaction du projet de thèse
	Été	Possibilité d'un séminaire d'été (Sera retiré de la structure à l'automne ou à l'hiver)		Enregistrement du projet de thèse Dépôt du projet de thèse

- **90 crédits :**
 - 18 crédits de cours :
 - 9 crédits de cours obligatoires
 - 9 crédits de cours à option
 - 72 crédits pour la recherche et la rédaction d'une thèse





Doctorat

AN 2	Automne 3 crédits	1 cours – 3 crédits PSE 7203 Projet doctoral 3 : Épistémologie		
	Hiver 3 crédits		1 cours – 3 crédits Bloc C Méthodologies	Examen synthèse : épreuve écrite
	Été	1 cours – 0 crédit PSE 7800 Examen synthèse : épreuve orale	Possibilité d'un séminaire d'été	
AN 3	Automne	Dépôt du certificat d'éthique		
	Hiver	Rédaction de la thèse		
	Été			
AN 4	Automne	Rédaction de la thèse Avis de dépôt		
	Hiver			
	Été 72 crédits	72 crédits PSE 7901 Thèse		Dépôt de la thèse





Bloc A Séminaires Obligatoire – 9 crédits	Bloc C Méthodologies de recherche Option – min. 3 crédits, max. 9 crédits	
PSE 7201 Projet doctoral 1 : théories PSE 7202 Projet doctoral 2 : méthodes PSE 7203 Épistémologie en psychoéducation	ETA 6512 L'analyse de données qualitatives PSE 6573 Méthodes quantitatives – psychoéducation PSE 7320 Analyses de données longitudinales PSE 7325 Méthodes de recherche mixtes PSE 7326 Publication et diffusion scientifiques	
Bloc B Champs de pratique en psychoéducation Option – min. 0 crédit, max. 6 crédits	Bloc D Interdisciplinarité Option – min. 0 crédits, max. 6 crédits	
PSE 6103 Enjeux sociaux et psychoéducation PSE 6104 Techniques d'entrevue avancées en psychoéd PSE 6105 Approches de 3e vague en psychoéducation PSE 6136 TDAH : bilan clinique PSE 6301 Perspectives évolutionnistes avancées PSE 6309 Violence à l'égard des enfants : thèmes choisis PSE 6311 Difficultés relationnelles avec les pairs PSE 6312 Dévelop. positif des personnes et communautés PSE 6373 Travail d'équipe et rôle conseil PSE 6574 Techniques d'observation avancées PSE 6638 Problématique en psychoéducation PSE 7314 Recherche et politiques sociales PSE 7316 Lecture dirigée : Thème avancé en psychoéd PSE 7345 Internat de recherche 1 (6. cr.) PSE 7347 Internat de recherche 3 (3. cr.) PSE 7701 Interactions biologie-individu-milieu	APC 6017 Communication organisationnelle APC 6018 Organisation et gestion des ressources humaines APC 6022 Planification dans les organisations IPR 6001 Demande de financement en contexte entrepreneurial (1 cr.) IPR 6002 Réseautage professionnel en ligne (1 cr.) IPR 6007 Intégration des TIC en milieu professionnel (1 cr.) IPR 6009 Entrevue avec les médias (1 cr.) IPR 6011 Projet professionnel et gestion de carrière (1 cr.) IPR 6013 Sciences humaines et innovation 3 (1 cr.) IPR 6014 Développement des aptitudes au leadership (1 cr.) PLU 6152 Introduction à la diplomatie scientifique (1 cr.) PSY 6093 Psychologie interculturelle REI 7010 Enjeux en gestion des RH et des organisations REI 7030 Enjeux en politiques gouvernementales SPU 7009 Séminaire de leadership et de transfert des connaissances SPU 7300 Séminaire en promotion de la santé	
	<th data-bbox="1230 1125 2058 1229"> Bloc E Recherche et thèse Obligatoire – 72 crédits </th>	Bloc E Recherche et thèse Obligatoire – 72 crédits
	PSE 7800 Examen de synthèse (0 cr.) PSE 7901 Thèse (72 cr.)	





Actualisation de formation

Horaire à venir début juillet

- Maximum 9 crédits par trimestre
- Cours de cycles sup. + 1^{er} cycle
- **Nombre de crédits variable selon :**
 - Votre plan de formation
 - L'offre de cours
 - Vos intérêts, vos besoins





Les stages

Pour les personnes à la maîtrise



Stages en psychoéducation 2025-2026 - MAÎTRISE

Niveau Académique	Maîtrise professionnelle/Doctorat (PSE66091)	Maîtrise avec mémoire (PSE66081)		
Durée/heures	<p>± du 15 sept au 27 mars</p> <p>Les dates ainsi que l'horaire de stage font l'objet d'une entente entre la stagiaire et le milieu (ajustés en fonction des besoins du milieu et de la stagiaire, la priorité allant au premier) Le contact direct (CD) avec la clientèle comprend les interactions avec la clientèle et ses proches (CC), de même que la collaboration avec les partenaires et le rôle-conseil.</p> <table border="0" style="width: 100%; border-collapse: collapse;"> <tr> <td style="width: 50%; border-right: 1px solid black; padding: 5px;"> 560 heures (4 j/s²) CD : 196 h (± 10 h/s), dont 112 h (5,5 h/s) de CC (téléintervention acceptée) 30 h de CD doivent être vécues en présence de l'accompagnateur* 56 h de CD doivent être constituées de prise en charge autonomes** </td> <td style="width: 50%; padding: 5px;"> 420 heures (3 j/s) CD : 147 h (± 5 h/s), dont 84 h (4,5 h/s) de CC (téléintervention acceptée) 24 h de CD doivent être vécues en présence de l'accompagnateur* 42 h de CD doivent être constituées de prises en charge autonomes** </td> </tr> </table>		560 heures (4 j/s ²) CD : 196 h (± 10 h/s), dont 112 h (5,5 h/s) de CC (téléintervention acceptée) 30 h de CD doivent être vécues en présence de l'accompagnateur* 56 h de CD doivent être constituées de prise en charge autonomes**	420 heures (3 j/s) CD : 147 h (± 5 h/s), dont 84 h (4,5 h/s) de CC (téléintervention acceptée) 24 h de CD doivent être vécues en présence de l'accompagnateur* 42 h de CD doivent être constituées de prises en charge autonomes**
560 heures (4 j/s ²) CD : 196 h (± 10 h/s), dont 112 h (5,5 h/s) de CC (téléintervention acceptée) 30 h de CD doivent être vécues en présence de l'accompagnateur* 56 h de CD doivent être constituées de prise en charge autonomes**	420 heures (3 j/s) CD : 147 h (± 5 h/s), dont 84 h (4,5 h/s) de CC (téléintervention acceptée) 24 h de CD doivent être vécues en présence de l'accompagnateur* 42 h de CD doivent être constituées de prises en charge autonomes**			
Objectifs	<p>Approfondir les compétences suivantes :</p> <ul style="list-style-type: none"> ➤ Évaluer les capacités adaptatives d'une personne ou d'une famille de manière rigoureuse et en accord avec le mandat reçu ➤ Déterminer et mettre en œuvre des interventions appropriées à la situation et dont l'efficacité est reconnue ➤ Prendre en charge des interventions ajustées aux besoins des personnes en vue de soutenir leur démarche adaptative ➤ Agir conformément aux règles et principes associés à la déontologie et à l'éthique professionnelle ➤ Établir des liens de collaboration appropriés avec les partenaires et s'initier au rôle-conseil ➤ Communiquer avec la clientèle et les partenaires de manière appropriée à la situation, à l'oral et à l'écrit ➤ Poser un regard critique, juste et sensible sur ses interventions et sur ses motivations afin d'offrir les meilleurs services possibles 			

<p>Expériences requises en stage</p>	<ul style="list-style-type: none"> ➤ Initiation à l'utilisation et à l'interprétation d'instruments de mesure - <i>souhaité</i> ➤ Rapport d'évaluation psychoéducative et Plan d'intervention ➤ Interventions individuelles, familiales ou de groupe (la diversité des modalités est un atout), travail auprès des partenaires et rôle-conseil **Note : Le stagiaire peut réaliser des prises en charge autonomes lorsqu'il – et s'il – est jugé prêt à le faire ➤ Tenue de dossiers, participation à des réunions d'équipe, à des discussions cliniques et/ou à des formations offertes par le milieu ➤ Enregistrement audiovisuel de séances d'intervention (conditionnelle à l'obtention de l'autorisation du milieu et des usagers) ➤ Contribution au milieu sollicitant des habiletés de collaboration et de rôle-conseil <p>Suivi individuel durant au moins 10 semaines, avec rapport d'évaluation et plan d'intervention (un cours est consacré à l'analyse de cette intervention) – <i>maîtrise professionnelle seulement</i></p>
<p>Responsabilités de l'accompagnateur *(Il est possible de désigner deux accompagnateurs)</p>	<ul style="list-style-type: none"> ➤ Faciliter l'intégration de la stagiaire dans le milieu ➤ 3 Rencontres tripartites (se tenant dans le milieu de stage) avec le superviseur universitaire et l'étudiant : 1) Contrat de stage, 2) Évaluation formative et 3) Évaluation sommative ➤ Rencontre d'accompagnement hebdomadaire prévue d'avance afin de favoriser la préparation de l'étudiant (60 minutes/semaine) ➤ Un minimum de 30 heures (1,5 h/s) de co-intervention avec l'étudiant. Ex : possibilité d'observer des intervenants et d'être observé à des fins d'apprentissage et de rétroaction, coanimation avec augmentation progressive de l'autonomie ➤ Lecture et rétroaction aux travaux de l'étudiant, si possible ➤ Exigences de qualification : membre de l'OPPQ avec maîtrise (2 ans d'expérience) ou avec baccalauréat en psychoéducation. Exceptionnellement : maîtrise ou doctorat dans une discipline psychosociale avec 3 ans d'expérience.



Le financement \$\$\$ L'international ?



Êtes-vous éligibles à des bourses?

Surveillez les périodes de mise en candidature.

- Plusieurs **bourses de recherche** (maîtrise avec mémoire et au doctorat). CRSH et FRQ : jusqu'à 20 000 \$/ année.
- Bourse Persévérance des stagiaires au dernier trimestre (hiver 2028 pour vous) : **2 700\$**
- **Bourses d'excellence** remises par :
 - L'École de psychoéducation
 - La Faculté des arts et des sciences
 - L'Université de Montréal et ses partenaires
 - Les grands organismes subventionnaires

Consultez le [site web de l'École](#) ou le [Répertoire des bourses](#).

Personne contact : [Nancy Jetté](#)



Si une expérience à l'international vous interpelle...?

- Projet personnel : nous vous soutiendrons, mais c'est **VOTRE INITIATIVE**
- Cours d'été en Martinique, peut-être pour une 3^e année?
- École d'été au Maroc
- Opportunités avec Psychoéducation sans frontières



Les sources de financement



Bourse de mobilité d'UdeM International

- Critères:
 - Être à temps plein dans le programme
 - Les crédits doivent être contributoires à la moyenne (pas hors programme)
- Financement accordé
 - **1 200 \$ pour mobilité sortante**
- Date limite dépôt
 - Au moins **5 semaines avant le départ**



■ Les sources de financement

Offices jeunesse internationaux du Québec (LOJIQ)

<https://www.lojiq.org/soutien-financier/>

- Exemples de soutien selon la région du monde :
 - Europe (France incluant Martinique) et Afrique du Nord : 800 \$
 - Afrique de l'Est, de l'Ouest (Côte-d'Ivoire) et du Sud : de 1 200 \$
- Date limite dépôt demande : mi-mars
- Assurance responsabilité civile offerte par LOJIQ





Statut d'études et droits de scolarité



Comprendre comment est établi votre statut d'études (et votre facture)

Maitrise : statut temps plein

Actualisation : facturation par crédit

Doctorat : statut temps plein pendant au moins six trimestres, statut rédaction par la suite, puis en correction





Coût des études

Voir le site des [Droits de scolarité](#)

Il y a un [calculateur des droits de scolarité](#) très bien fait.

Paiement des factures:

- Automne : 15 octobre
- Hiver : 15 février
- Été : 15 juin

Statut au Canada
Se référer à la page Statut au Canada et statut de résident du Québec pour plus de détails sur les statuts.
<input checked="" type="radio"/> Québécois
<input type="radio"/> Canadien non-résident du Québec
<input type="radio"/> Étudiant international admis avant l'automne 2020
<input type="radio"/> Étudiant international admis à compter de l'automne 2020
<input type="radio"/> Étudiant Français ou Belge francophone

Cycle d'études
<input type="radio"/> 1 ^{er} cycle
<input checked="" type="radio"/> 2 ^e cycle - Stage/travail dirigé
<input type="radio"/> 2 ^e cycle - Mémoire
<input type="radio"/> 3 ^e cycle

En tant qu'étudiant à un cycle supérieur (2^e ou 3^e cycle) :

Régime d'études
<input checked="" type="radio"/> Temps plein
<input type="radio"/> Demi-temps
<input type="radio"/> En rédaction
<input type="radio"/> Autre

Total de l'estimation : 2117.74 \$ / trimestre

Les assurances santé et dentaire ainsi que les assurances pour étudiant international ne sont pas incluses dans l'estimation.

Détail :
Droits de scolarité : **1483.65 \$**
Autres frais exigibles : **634.09 \$**

Statut au Canada
Se référer à la page Statut au Canada et statut de résident du Québec pour plus de détails sur les statuts.
<input checked="" type="radio"/> Québécois
<input type="radio"/> Canadien non-résident du Québec
<input type="radio"/> Étudiant international admis avant l'automne 2020
<input type="radio"/> Étudiant international admis à compter de l'automne 2020
<input type="radio"/> Étudiant Français ou Belge francophone

Cycle d'études
<input type="radio"/> 1 ^{er} cycle
<input type="radio"/> 2 ^e cycle - Stage/travail dirigé
<input type="radio"/> 2 ^e cycle - Mémoire
<input checked="" type="radio"/> 3 ^e cycle

En tant qu'étudiant à un cycle supérieur (2^e ou 3^e cycle) :

Régime d'études
<input type="radio"/> Temps plein
<input type="radio"/> Demi-temps
<input checked="" type="radio"/> En rédaction
<input type="radio"/> Autre

Total de l'estimation : 690.51 \$ / trimestre

Les assurances santé et dentaire ainsi que les assurances pour étudiant international ne sont pas incluses dans l'estimation.

Détail :
Droits de scolarité : **527.69 \$**
Autres frais exigibles : **162.82 \$**





La charge de travail



À la maîtrise

- Quelle que soit la modalité choisie, vous aurez à travailler de façon constante et soutenue
- Les cours de maîtrise exigent plus d'effort :
 - Il y a moins d'examen, mais **beaucoup de lecture et de préparation** aux séminaires
 - Il est important de suivre le cheminement-type de la modalité choisie
- Offre de **cours d'été** permettant d'alléger un peu les trimestres d'automne et d'hiver

Littérature scientifique majoritairement en anglais.
Il est donc essentiel d'être apte à lire cette langue.



Étapes obligatoires : mémoire ou thèse

Le [site des ESP](#) vous sera essentiel !

Le **plan global d'études**

L'enregistrement **du sujet**

Le dépôt du **projet de recherche**

Le **certificat d'éthique**

L'épreuve écrite et l'épreuve orale de **l'examen général de synthèse** (Doc)

L'inscription au **statut en rédaction**

Le **dépôt du mémoire ou de la thèse**

L'**évaluation par le jury**

La **soutenance de thèse** (Doc)



Conciliation études-travail

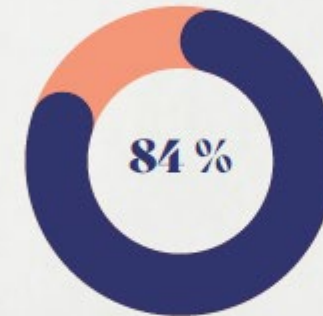
- Étant donné la charge de travail, l'idéal est **de ne pas occuper un travail rémunéré** durant les sessions d'études.
- Pour ceux/celles qui le font, évitez de travailler plus de 10-12 heures par semaine
- Au-delà de ce nombre, l'expérience nous suggère qu'il devient difficile de concilier les horaires de cours, de stage et de travail rémunéré.

Plusieurs occasions de travail comme auxiliaire d'enseignement ou de recherche sont disponibles chaque année!

EMPLOI DU TEMPS

84% occupent un emploi

- 62% au 1er cycle
- 90% aux cycles sup.



22% travaillent plus de 20 h./sem.

La moyenne est de 14 heures

Par semaine, les répondant-e-s accordent en moyenne...

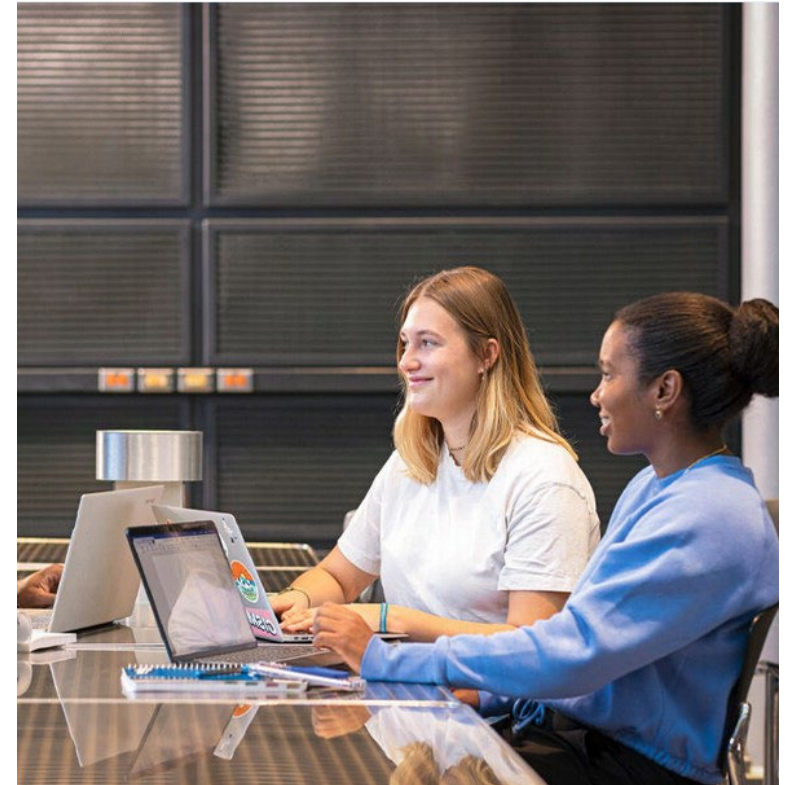
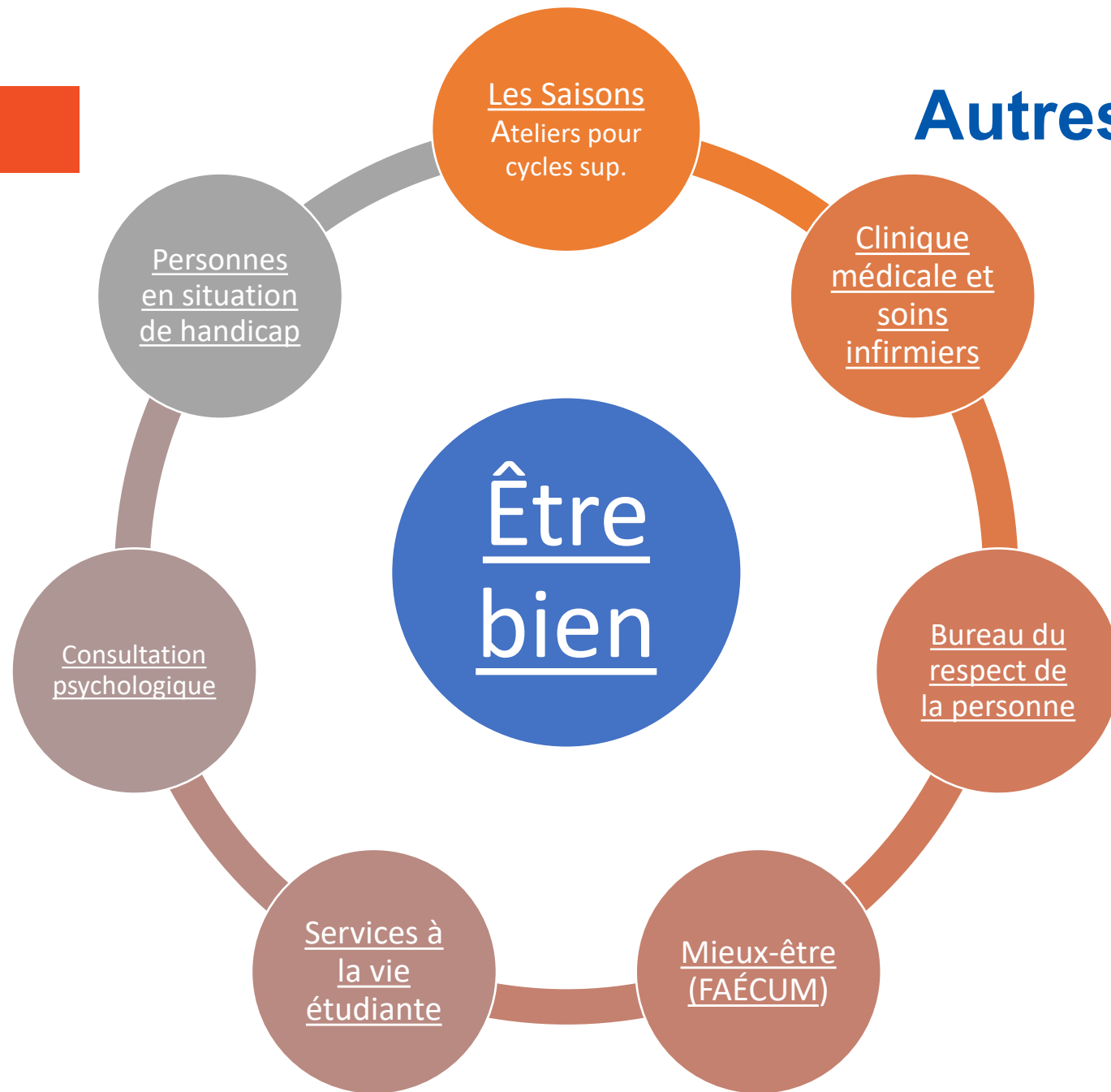
- 6 heures pour leurs déplacements
- 7 heures sur les réseaux sociaux
- 5 heures pour être en famille et entre amis.
- 3 heures pour de l'activité physique



Les ressources à l'UdeM



Autres ressources à l'UdeM



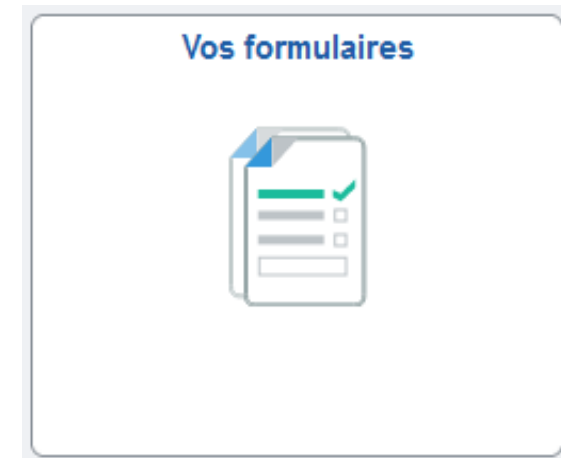


Les prochaines étapes



Faites votre choix de cours

- Le choix de cours se fait **dans les jours après cette rencontre d'information**. Vous recevrez un courriel avec tous les détails par la TGDE.
- **APRÈS avoir reçu le courriel**, remplir les formulaires dans votre [Centre étudiant](#), à la vignette « *Vos formulaires* ». Un par trimestre.
- Les TGDE traiteront ensuite vos demandes :
 - Campus de Montréal
tgdesup@psyced.umontreal.ca
 - Campus de Laval (seulement la maîtrise)
Mélanie Huberdeau melanie.huberdeau@umontreal.ca



Quelle est la date limite pour trouver une direction de recherche ?

Si vous êtes à la **maîtrise modalité stage** : vous n'avez pas à trouver une direction puisque vous ne faites pas de mémoire.

Pour la **maîtrise avec recherche** : **Avant** le 15 août

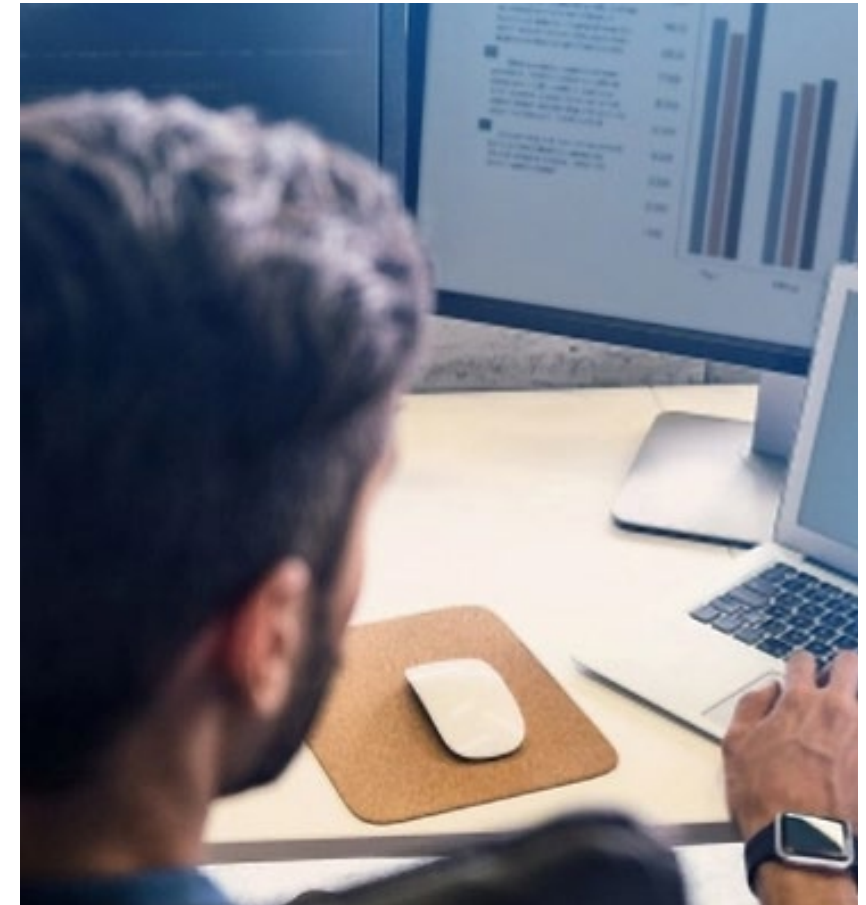
Pour les personnes en **année préparatoire** (propédeutique) : d'ici la fin du trimestre d'hiver 2027.



■ Trouvez votre direction de recherche

Si ce n'est pas déjà fait...

- Consultez le [site web de l'École](#) pour connaître les intérêts de recherche et les projets des professeur-e-s
- Ciblez quelques personnes, puis les contacter par courriel pour vérifier leur intérêt et leur disponibilité pour une rencontre.
- Consultez le [site web des ESP](#) pour des conseils.
- **Dans votre premier courriel :**
Fournir CV, copie de relevé de notes le plus récent, motivation entre vos champs d'intérêt et ceux des professeur-e-s.



Vos questions



Voyez ci-après quelques questions posées lors de séances précédentes.

Est-ce possible de faire des cours d'été à distance?

Il n'y a pas eu de cours d'été à distance programmés dans les deux dernières années. Si cela venait à être offert, vous en seriez **informé durant le trimestre d'hiver**.

Chaque année, l'École offre habituellement **deux cours optionnels de 2^e cycle durant le trimestre d'été**. Ces cours s'étendent habituellement de mai à juin. Il y a aussi parfois des cours intensifs d'une semaine (journées complètes).



Quelle est la date limite pour trouver une direction de recherche ?

Si vous êtes à la **maîtrise modalité stage** : vous n'avez pas à trouver une direction puisque vous ne faites pas de mémoire.

Pour la **maîtrise avec recherche** : **Avant** le 15 août

Pour les personnes en **année préparatoire** (propédeutique) : d'ici la fin du trimestre d'hiver 2027.





Nous faisons notre choix de cours pour les deux prochaines sessions?

Oui, vous devrez remplir deux formulaires d'inscription : un pour vos cours d'**automne 2026**, l'autre pour vos cours de l'**hiver 2027**.



Comment fonctionnent les stages dans le cadre de l'actualisation de formation?

Les personnes en actualisation de formation suivent des cours à l'UdeM selon un plan de formation de l'Ordre des psychoéducateurs et psychoéducatrices du Québec.

Seuls les cours sont suivis à l'Université. **Les stages sont gérés directement auprès de l'OPPQ.** Ce sont eux qui vous donneront les instructions.





Si on est au campus de Laval, peut-on quand même s'inscrire à des cours à Montréal?

Non, les cours à Montréal sont réservés uniquement aux personnes de Montréal et vice-versa.

Nous nous assurons ainsi qu'il y a **suffisamment de places** pour tout le monde.



Quand débutent les cours?

Le trimestre d'automne commencera le **lundi 31 août 2026**.

Consultez ce [calendrier universitaire](#) afin de connaître les dates importantes.



Merci !

Bon été

