



# Bienvenue aux cycles supérieurs en psychoéducation

Séance d'accueil

Jeudi 13 juin 2024, de 13h à 15h





Merci pour votre  
présence !





# Ce que nous verrons aujourd'hui

1. Bienvenue aux nouvelles cohortes!
2. Vos personnes ressources et votre association
3. Survol des cheminements par programme
4. Stages à l'international et dans le Grand Nord
5. Statut d'études et droits de scolarité
6. Charge de travail
7. Les ressources à l'UdeM
8. Prochaines étapes
9. Vos questions

À LIRE !

Les informations se retrouvent aussi :

- sur le site de l'[École de psychoéducation](#),
- dans le [Guide des études de maîtrise](#) et le [Guide des études de doctorat](#)
- [Règlement des études supérieures et postdoctorales](#)

PROGRAMMES ET COURS

- > Programmes de 1<sup>er</sup> cycle
- > Programmes de cycles supérieurs
- > Stages
- > Cours, horaires et plans de cours
- > Évaluation de l'enseignement

RECI - UdeM

RECI : le parcours qui allie vos passions et votre engagement. Lancez-vous! >

J'ÉTUDIE LA PSYCHOÉDUCATION >

GUIDE D'ADMISSION À LA MAÎTRISE >

SANTÉ MENTALE ET BIEN-ÊTRE >

RÉFORME DES PROGRAMMES >

OFFRES D'EMPLOI >

50 ans  
École de psychoéducation  
Université de Montréal

Engagée et innovante,  
au cœur de l'adaptation



# Paul Gendreau

Directeur de l'École de  
psychoéducation

Université   
de Montréal  
et du monde.

Faculté des arts  
et des sciences

# Vos personnes ressources

Qui contacter?



**Pierrich Plusquellec**

[pierrich.plusquellec@umontreal.ca](mailto:pierrich.plusquellec@umontreal.ca)

**Responsable des progr.  
de cycles supérieurs**

- Approbation des demandes de cheminement particuliers
- Enjeux avec des professeur-e-s



**Josée Cyr**

[tgdesup@psyced.umontreal.ca](mailto:tgdesup@psyced.umontreal.ca)

**TGDE cycles supérieurs  
à Montréal**

- Cheminement et choix de cours
- Horaire et locaux
- Recherche d'informations, formulaires
- Étapes obligatoires



**Nathalie Roy**

[nathalie.roy@umontreal.ca](mailto:nathalie.roy@umontreal.ca)

**TGDE cycles  
supérieurs à Laval**

# Vos personnes ressources

Qui contacter?



**Myriam Hurteloup**

[myriam.hurteloup@umontreal.ca](mailto:myriam.hurteloup@umontreal.ca)

**Coordonnatrice des  
stages de maîtrise**

- Questions sur les stages [de maîtrise](#)
- Stages à [l'international](#)



**Josée Paradis**

[josee.paradis@umontreal.ca](mailto:josee.paradis@umontreal.ca)

**Coordonnatrice des  
stages de 1<sup>er</sup> cycle**

- Questions sur les stages [de propédeutique](#)



**Nancy Jetté**

[nancy.jette@umontreal.ca](mailto:nancy.jette@umontreal.ca)

**Conseillère aux  
programmes d'études**

- Enjeux liés aux cours ou affectant votre cheminement
- Aménagements d'horaire particuliers
- Questions sur l'admission



# Les moyens de communication

Inscrivez votre  
matricule SVP!

Le moyen privilégié est **le courriel institutionnel**. Nous utilisons Teams est pour prendre rendez-vous par appel vidéo.

Nous vous écrivons **TOUJOURS à votre adresse @umontreal**

Il faut utiliser cette adresse dans vos communications avec le personnel, les professeur-e-s et chargé-e-s de cours. C'est **important de lire les messages** de l'École et du personnel.

**Quelques adresses avec lesquelles nous vous écrivons :**

- [direction@psyced.umontreal.ca](mailto:direction@psyced.umontreal.ca) : bourses, administration, offres
- [comm@psyced.umontreal.ca](mailto:comm@psyced.umontreal.ca) : invitations, formations, emplois
- [tgdesup@psyced.umontreal.ca](mailto:tgdesup@psyced.umontreal.ca) : suivi de votre dossier étudiant à Montréal (TGDE)
- [nathalie.roy@umontreal.ca](mailto:nathalie.roy@umontreal.ca) : suivi de votre dossier étudiant à Laval (TGDE)







# Votre association étudiante

L'Association générale des étudiants et étudiantes en psychoéducation de l'Université de Montréal

## AGÉPEUM

Pavillon Marie-Victorin, local C-248

514 343-6111, poste 5008

[Facebook](#)

[Instagram](#)



- **Qui est l'AGEPEUM?**
  - Association étudiante **par** et **pour** les étudiant.e.s
  - Regroupe environ 650 personnes à tous les cycles
  
- **Élection du bureau exécutif (BE)**
  - Élection des représentant.es de classe à l'automne
  - Assemblée générale d'élection (AG) à l'automne et à l'hiver (si postes vacants)
  
- **Implication possible pour vous**
  - Participer aux activités offertes, répondre aux sondages, assister aux assemblées générales
  - Devenir membre du bureau exécutif de l'AGEPEUM
  - Faire partie des divers comités de l'AGEPEUM

\*\*\* À retenir : **AGEPEUM = disponible en première ligne** \*\*\*




# Les comités de l'AGÉPEUM

- Comité bal du BAC
- Comité bal de maîtrise
- Comité santé psychologique
- Comité diversité sexuelle et de genres
- Comité diversité culturelle
- Comité du Psychoed Fest
- Comité du journal étudiant
- Comité bourses
- Comité des activités d'accueil
- Comité pour la rémunération des stages





# Les programmes

- Maîtrise Stage et rapport d'intégration professionnelle (SRIP)
  - Maîtrise Stage et Mémoire
  - Maîtrise avec année préparatoire
  - Doctorat
  - Actualisation de formation
- 

# Maîtrise Stage et rapport d'intégration professionnelle

1 <sup>ère</sup> année – 24 crédits minimum 21 crédits pour être accepté en stage			2 <sup>e</sup> année – 21 crédits		
<b>Automne</b> 12 crédits	1 cours obligatoire 3 cours optionnels (blocs B ou C)	3 cr. 9 cr.	<b>Automne</b> 11,5 cr.	1 cours optionnel, <b>si non suivi à l'été</b> Stage pratique 1 (PSE 66091) Rapport (PSE 66111)	3 cr. 7,5 cr. 1 cr.
<b>Hiver</b> 12 crédits	2 cours obligatoires 2 cours optionnels (bloc B ou C)	6 cr. 6 cr.	<b>Hiver</b> 9,5 cr.	Stage pratique 2 – suite (PSE66092) Rapport – suite (PSE 66112)	7,5 cr. 2 cr.
<b>Été</b>	Selon disponibilités. Si non suivi à l'été, suivre à l'automne de la 2 <sup>e</sup> année.				

- **45 crédits:**
  - 27 crédits de cours : 9 crédits de cours obligatoires + 18 crédits de cours à option
  - 15 crédits de stage
  - 3 crédits attribués à la rédaction d'un rapport d'intégration professionnelle.
- **Stage de 15 crédits**
  - 560 heures
  - 10 semaines à l'automne + 10 semaines à l'hiver
  - 4 jours par semaine (+/- 28 heures par semaine)



<b>Bloc A</b> Formation scientifique Obligatoire – 3 crédits	<b>Bloc C</b> Champs de pratique en psychoéducation Option – min. 3 crédits, max. 12 crédits
PSE 6116 Mobilisation des connaissances en psychoéd	PSE 6103 Enjeux sociaux et psychoéducation PSE 6104 Techniques d'entrevue avancées en psychoéd PSE 6105 Approches de 3e vague en psychoéducation PSE 6107 Interventions cognitives en milieu scolaire PSE 6124 Biologie et intervention PSE 6136 TDAH : bilan clinique PSE 6301 Perspectives évolutionnistes avancées PSE 6307 Adaptation psychosociale à l'adolescence PSE 6309 Violence à l'égard des enfants : thèmes choisis PSE 6311 Difficultés relationnelles avec les pairs PSE 6312 Dévelop. positif des personnes et communautés PSE 6373 Travail d'équipe et rôle conseil PSE 6574 Techniques d'observation avancées PSE 6578 Pratiques et politiques sociales PSE 6638 Problématique en psychoéducation
<b>Bloc B</b> Évaluation - intervention psychoéducatives : intégration Option – min. 6 crédits, max. 15 crédits	<b>Bloc D</b> Formation clinique avancée Obligatoire – 24 crédits
PSE 6721 Psychoéducation avancée : petite enfance PSE 6722 Psychoéducation avancée : attachement PSE 6723 Psychoéducation avancée : troubles extériorisés PSE 6724 Psychoéducation avancée : troubles du dévelop. PSE 6726 Psychoéducation avancée : troubles anxieux PSE 6727 Psychoéducation avancée : dépression PSE 6728 Psychoéducation avancée : antisocialité PSE 6729 Psychoéducation avancée : mineurs judiciairisés PSE 6730 Psychoéducation avancée : trauma PSE 6732 Psychoéducation avancée : milieu scolaire PSE 6733 Thèmes avancés en psychoéducation	PSE 6114 Éthique, déontologie et tenue de dossiers PSE 6308 Évaluation et intervention en situation de crise  PSE 66091 Stage pratique psychoéducation 1 (0 crédit) PSE 66092 Stage pratique psychoéducation 2 15 crédits) PSE 66111 Rapport d'intégration professionnelle 1 (0 crédit) PSE 66112 Rapport d'intégration professionnelle 2 (3 crédits)



# Maîtrise Recherche et Stage (R+S)

	Trimestre	Cours obligatoires	Cours optionnels	Étapes du cheminement
1 <sup>re</sup> année 15 crédits	<b>Automne</b> 6 crédits	1 cours PSE 6562 – 3 cr.	1 cours Bloc B – 3 cr.	Définition du projet de recherche Plan global d'études
	<b>Hiver</b> 9 crédits	2 cours PSE 6114 – 3 cr. PSE 6308 – 3 cr.	Quantitatif : PSE 6573 ou Qualitatif : SVS 6503	Enregistrement du sujet de recherche
	<b>Été</b>			Dépôt du projet de mémoire Certificat d'éthique
2 <sup>e</sup> année 30 crédits	<b>Automne</b> 6 crédits	Stage pratique 1 PSE 66081		Stage Rédaction
	<b>Hiver</b> 6 crédits	Stage pratique 2 PSE 66082		Stage Avis de dépôt
	<b>Été</b> 18 crédits	Mémoire PSE 6622		Dépôt du mémoire

- **45 crédits :**
  - 15 crédits de cours : 9 crédits de cours obligatoires + 6 crédits de cours optionnels
  - 18 crédits pour les activités de recherche et de rédaction du mémoire
  - 12 crédits de stage.
- **Stage de 12 crédits :**
  - 420 heures
  - 20 à 30 semaines entre septembre et avril
  - 3 jours par semaine (21 heures par semaine)





<b>Bloc A</b> Formation scientifique Obligatoire – 3 crédits	<b>Bloc C</b> Analyses de données Option – 3 crédits
PSE 6562 Méthodes de recherche en psychoéducation	ETA 6512 L'analyse de données qualitatives SVS 6503 Méthodes de recherche qualitative PSE 6573 Méthodes quantitatives- psychoéducation
<b>Bloc B</b> Évaluation - intervention psychoéducatives : intégration Option – 3 crédits	<b>Bloc D</b> Formation clinique avancée Obligatoire – 18 crédits
PSE 6721 Psychoéducation avancée : petite enfance PSE 6722 Psychoéducation avancée : attachement PSE 6723 Psychoéducation avancée : troubles extériorisés PSE 6724 Psychoéducation avancée : troubles du dévelop. PSE 6726 Psychoéducation avancée : troubles anxieux PSE 6727 Psychoéducation avancée : dépression PSE 6728 Psychoéducation avancée : antisocialité PSE 6729 Psychoéducation avancée : mineurs judiciairisés PSE 6730 Psychoéducation avancée : trauma PSE 6732 Psychoéducation avancée : milieu scolaire PSE 6733 Thèmes avancés en psychoéducation	PSE 6114 Éthique, déontologie et tenue de dossiers PSE 6308 Évaluation et intervention en situation de crise  PSE 66081 Stage pratique psychoéducation 1 (0 crédit) PSE 66082 Stage pratique psychoéducation 2 (12 crédits)
	<b>Bloc E</b> Recherche et mémoire Obligatoire – 18 crédits
	PSE 6622 Mémoire (18 crédits)



# Année préparatoire à la maîtrise (propédeutique)

1 <sup>er</sup> trimestre – AUTOMNE		2 <sup>e</sup> trimestre – HIVER	
PSE 2203-A L'évaluation psychoéducation	3 cr.	PSE 2209-A Conception de plans d'intervent.	3 cr.
PSE 2205-A L'activité psychoéducative	3 cr.	PSE 1207-A Observation des comportements	3 cr.
PSE 3202-A La relation psychoéducative	3 cr.	PSE 1208-B Introduction à la psychoéducation	3 cr.
PSE 32501-A Stage d'intervention 1	5,5 cr.	PSE 32502-A Stage d'intervention 2	5,5 cr.

- **Propédeutique de 29 crédits :**
  - soit 18 crédits de cours obligatoires
  - 11 crédits de stage
  - Possibilité de demander équivalence si vous avez déjà suivi ces cours (PSE 1208 par exemple)
- **Stage de 11 crédits :**
  - 360 heures
  - 10 semaines à l'automne, 10 semaines à l'hiver
  - +/- 18 heures par semaine



# Doctorat

	Trimestre	Cours obligatoires	Cours optionnels	Étapes du cheminement
AN 1	<b>Automne</b> 6 crédits	1 cours – 3 crédits <b>PSE 7201</b> Projet doctoral 1 : Théories	3 crédits Blocs B ou D	Définition du projet de recherche Dépôt du plan global d'études
	<b>Hiver</b> 6 crédits	1 cours – 3 crédits <b>PSE 7202</b> Projet doctoral 2 : Méthodes	3 crédits Blocs B, C ou D	Rédaction du projet de thèse
	<b>Été</b>	Possibilité d'un séminaire d'été (Sera retiré de la structure à l'automne ou à l'hiver)		Enregistrement du projet de thèse Dépôt du projet de thèse

- **90 crédits :**
  - 18 crédits de cours :
    - 9 crédits de cours obligatoires
    - 9 crédits de cours à option
  - 72 crédits pour la recherche et la rédaction d'une thèse





# Doctorat

AN 2	Automne 3 crédits	1 cours – 3 crédits <b>PSE 7203</b> Projet doctoral 3 : Épistémologie		
	Hiver 3 crédits		1 cours – 3 crédits Bloc C Méthodologies	Examen synthèse : épreuve écrite
	Été	1 cours – 0 crédit <b>PSE 7800</b> Examen synthèse : épreuve orale	Possibilité d'un séminaire d'été	
AN 3	Automne	Dépôt du certificat d'éthique		
	Hiver	Rédaction de la thèse		
	Été			
AN 4	Automne	Rédaction de la thèse Avis de dépôt		
	Hiver			
	Été 72 crédits	72 crédits <b>PSE 7901</b> Thèse		Dépôt de la thèse





<b>Bloc A</b> Séminaires Obligatoire – 9 crédits	<b>Bloc C</b> Méthodologies de recherche Option – min. 3 crédits, max. 9 crédits	
PSE 7201 Projet doctoral 1 : théories PSE 7202 Projet doctoral 2 : méthodes PSE 7203 Épistémologie en psychoéducation	ETA 6512 L'analyse de données qualitatives PSE 6573 Méthodes quantitatives – psychoéducation PSE 7320 Analyses de données longitudinales PSE 7325 Méthodes de recherche mixtes PSE 7326 Publication et diffusion scientifiques	
<b>Bloc B</b> Champs de pratique en psychoéducation Option – min. 0 crédit, max. 6 crédits	<b>Bloc D</b> Interdisciplinarité Option – min. 0 crédits, max. 6 crédits	
PSE 6103 Enjeux sociaux et psychoéducation PSE 6104 Techniques d'entrevue avancées en psychoéd PSE 6105 Approches de 3e vague en psychoéducation PSE 6136 TDAH : bilan clinique PSE 6301 Perspectives évolutionnistes avancées PSE 6309 Violence à l'égard des enfants : thèmes choisis PSE 6311 Difficultés relationnelles avec les pairs PSE 6312 Dévelop. positif des personnes et communautés PSE 6373 Travail d'équipe et rôle conseil PSE 6574 Techniques d'observation avancées PSE 6638 Problématique en psychoéducation PSE 7314 Recherche et politiques sociales PSE 7316 Lecture dirigée : Thème avancé en psychoéd PSE 7345 Internat de recherche 1 (6. cr.) PSE 7347 Internat de recherche 3 (3. cr.) PSE 7701 Interactions biologie-individu-milieu	APC 6017 Communication organisationnelle APC 6018 Organisation et gestion des ressources humaines APC 6022 Planification dans les organisations IPR 6001 Demande de financement en contexte entrepreneurial (1 cr.) IPR 6002 Réseautage professionnel en ligne (1 cr.) IPR 6007 Intégration des TIC en milieu professionnel (1 cr.) IPR 6009 Entrevue avec les médias (1 cr.) IPR 6011 Projet professionnel et gestion de carrière (1 cr.) IPR 6013 Sciences humaines et innovation 3 (1 cr.) IPR 6014 Développement des aptitudes au leadership (1 cr.) PLU 6152 Introduction à la diplomatie scientifique (1 cr.) PSY 6093 Psychologie interculturelle REI 7010 Enjeux en gestion des RH et des organisations REI 7030 Enjeux en politiques gouvernementales SPU 7009 Séminaire de leadership et de transfert des connaissances SPU 7300 Séminaire en promotion de la santé	
	<th data-bbox="1230 1125 2058 1229"> <b>Bloc E</b>            Recherche et thèse            Obligatoire – 72 crédits         </th>	<b>Bloc E</b> Recherche et thèse Obligatoire – 72 crédits
	PSE 7800 Examen de synthèse (0 cr.) PSE 7901 Thèse (72 cr.)	





# Actualisation de formation

Horaire à venir début juillet

- Maximum 9 crédits par trimestre
- Cours de cycles sup. + 1<sup>er</sup> cycle
- **Nombre de crédits variable selon :**
  - Votre plan de formation
  - L'offre de cours
  - Vos intérêts, vos besoins





# Stages à l'international et dans le Grand Nord

Pour les personnes à la maîtrise







# Grand Nord

---

Centre de services scolaires avec  
accompagnatrice psychoéducatrice

---

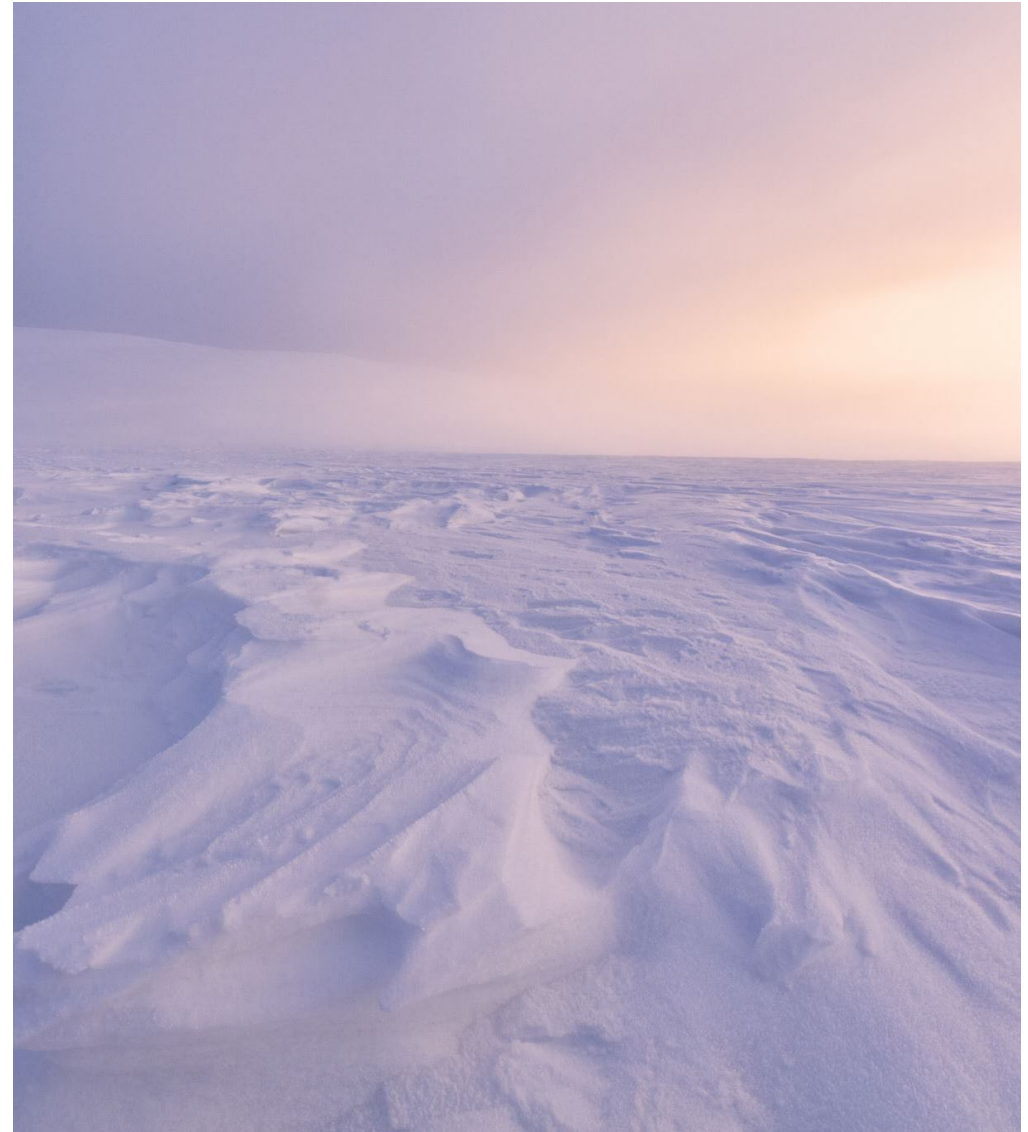
Interventions nécessitent que vous  
parliez en anglais

---

Le billet aller-retour en avion sera  
couvert par l'établissement

---

L'hébergement est fourni





## France

Dans la région parisienne;

Clientèle en protection de l'enfance;

14 à 21 ans; Accueil et hébergement de 50 mineurs non accompagnés; 35 garçons et 5 filles; 10 majeurs garçons; 13 nationalités différentes (en majorité issus de l'Afrique subsaharienne);

Approche psychoéducative;

Rémunération et hébergement.



# Côte-d'Ivoire

- Abidjan et Bassam;
- Accompagnement par une psychoéducatrice formée à l'UdeM;
- Hébergement en studio possible à vos frais;
- Clientèle touche l'autisme, trouble du langage et les indices de retards de développement; âge 6 à 20 ans; stimulation et coaching auprès parents/nounou des enfants.





# La France - La Martinique



WOPSO





# Les sources de financement

- **Bourse de mobilité du Ministère de l'éducation**

- Critères:

- Avoir une **moyenne égale ou supérieure à 3,2** lors du dépôt du dossier
- Autres critères (temps plein, type de stage, crédits par mois, etc.) sont validés

- Financement accordé

- Pour séjour de plus de 60 jours : **1200\$ pour le premier mois + 30\$ par jour suppl.**
- Séjour fractionné : la période de pause entre deux activités n'est pas comptabilisée dans le calcul de la bourse.

- Date limite dépôt

- Au moins **5 semaines avant le départ**



# ■ Les sources de financement

- **Offices jeunesse internationaux du Québec (LOJIQ)**

<https://www.lojiq.org/soutien-financier/>

- Pour les projets réalisés en :
  - **Europe (France incluant Martinique) et Afrique du Nord (Algérie) : 800 \$**
  - **Afrique de l'Est, de l'Ouest (Côte-d'Ivoire) et du Sud : de 1 200 \$**
- **Date limite dépôt demande : fin mars**
- **Assurance responsabilité civile offerte par LOJIQ**
  - **jusqu'à hauteur de 2 000 000\$ (dommages matériels et corporels) pour la durée du projet approuvée**





# Enjeux sociaux en psychoéducation et les compétences que vous développerez



- Adapter l'approche psychoéducative dans un autre contexte;
- Communication interculturelle;
- Intervention interculturelle.



# Statut d'études et droits de scolarité

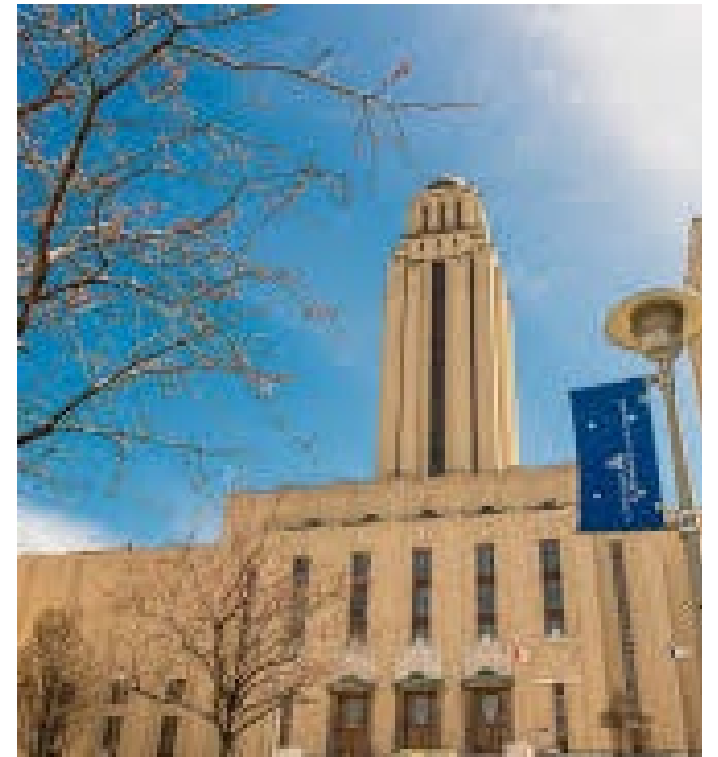


# Comprendre comment est établi votre statut d'études (et votre facture)

**Maitrise** : statut temps plein

**Actualisation** : facturation par crédit

**Doctorat** : statut temps plein pendant au moins six trimestres, statut rédaction par la suite, puis en correction





# Coût des études

Voir le site des [Droits de scolarité](#)

Il y a un [calculateur des droits de scolarité](#) très bien fait.

## Paiement des factures:

- Automne : 15 octobre
- Hiver : 15 février
- Été : 15 juin

Statut au Canada
Se référer à la page <a href="#">Statut au Canada et statut de résident du Québec</a> pour plus de détails sur les statuts.
<input checked="" type="radio"/> Québécois
<input type="radio"/> Canadien non-résident du Québec
<input type="radio"/> Étudiant international admis avant l'automne 2020
<input type="radio"/> Étudiant international admis à compter de l'automne 2020
<input type="radio"/> Étudiant Français ou Belge francophone

Cycle d'études
<input type="radio"/> 1 <sup>er</sup> cycle
<input checked="" type="radio"/> 2 <sup>e</sup> cycle - Stage/travail dirigé
<input type="radio"/> 2 <sup>e</sup> cycle - Mémoire
<input type="radio"/> 3 <sup>e</sup> cycle

En tant qu'étudiant à un cycle supérieur (2<sup>e</sup> ou 3<sup>e</sup> cycle) :

Régime d'études
<input checked="" type="radio"/> Temps plein
<input type="radio"/> Demi-temps
<input type="radio"/> En rédaction
<input type="radio"/> Autre

**Total de l'estimation : 2117.74 \$ / trimestre**

Les assurances santé et dentaire ainsi que les assurances pour étudiant international ne sont pas incluses dans l'estimation.

**Détail :**  
Droits de scolarité : **1483.65 \$**  
Autres frais exigibles : **634.09 \$**

Statut au Canada
Se référer à la page <a href="#">Statut au Canada et statut de résident du Québec</a> pour plus de détails sur les statuts.
<input checked="" type="radio"/> Québécois
<input type="radio"/> Canadien non-résident du Québec
<input type="radio"/> Étudiant international admis avant l'automne 2020
<input type="radio"/> Étudiant international admis à compter de l'automne 2020
<input type="radio"/> Étudiant Français ou Belge francophone

Cycle d'études
<input type="radio"/> 1 <sup>er</sup> cycle
<input type="radio"/> 2 <sup>e</sup> cycle - Stage/travail dirigé
<input type="radio"/> 2 <sup>e</sup> cycle - Mémoire
<input checked="" type="radio"/> 3 <sup>e</sup> cycle

En tant qu'étudiant à un cycle supérieur (2<sup>e</sup> ou 3<sup>e</sup> cycle) :

Régime d'études
<input type="radio"/> Temps plein
<input type="radio"/> Demi-temps
<input checked="" type="radio"/> En rédaction
<input type="radio"/> Autre

**Total de l'estimation : 690.51 \$ / trimestre**

Les assurances santé et dentaire ainsi que les assurances pour étudiant international ne sont pas incluses dans l'estimation.

**Détail :**  
Droits de scolarité : **527.69 \$**  
Autres frais exigibles : **162.82 \$**





# La charge de travail



## À la maîtrise

- Quelle que soit la modalité choisie, vous aurez à travailler de façon constante et soutenue
- Les cours de maîtrise exigent plus d'effort :
  - Il y a moins d'examen, mais **beaucoup de lecture et de préparation** aux séminaires
  - Il est important de suivre le cheminement-type de la modalité choisie
- Offre de **cours d'été** permettant d'alléger un peu les trimestres d'automne et d'hiver

Littérature scientifique majoritairement en anglais.  
Il est donc essentiel d'être apte à lire cette langue.



# Étapes obligatoires : mémoire ou thèse

Le [site des ESP](#) vous sera essentiel !

Le **plan global d'études**

L'enregistrement et le dépôt du **projet de recherche**

Le **certificat d'éthique**

L'épreuve écrite et l'épreuve orale de **l'examen général de synthèse** (T)

L'inscription au **statut en rédaction**

Le **dépôt du mémoire ou de la thèse**

L'**évaluation par le jury**

La **soutenance de thèse** (T)



## Conciliation études-travail

- Étant donné la charge de travail, l'idéal est **de ne pas occuper un travail rémunéré** durant les sessions d'études.
- Pour ceux/celles qui le font, évitez de travailler plus de 10-12 heures par semaine
- Au-delà de ce nombre, l'expérience nous suggère qu'il devient difficile de concilier les horaires de cours, de stage et de travail rémunéré.

**Plusieurs occasions de travail comme auxiliaire d'enseignement ou de recherche sont disponibles chaque année!**







# Les ressources à l'UdeM



# ■ Programme des pairs aidants, paires aidantes en psychoéducation

PAPÉDUM

Pavillon Marie-Victorin, local C-425

[Facebook](#)



PAPÉDUM



PAPÉDUM

Pair-e-s aidant-e-s en psychoéducation  
de l'Université de Montréal

*Fort.e.s  
Ensemble,  
Bien  
Ensemble*

*En lien avec les activités  
cap sur nos bien-être*

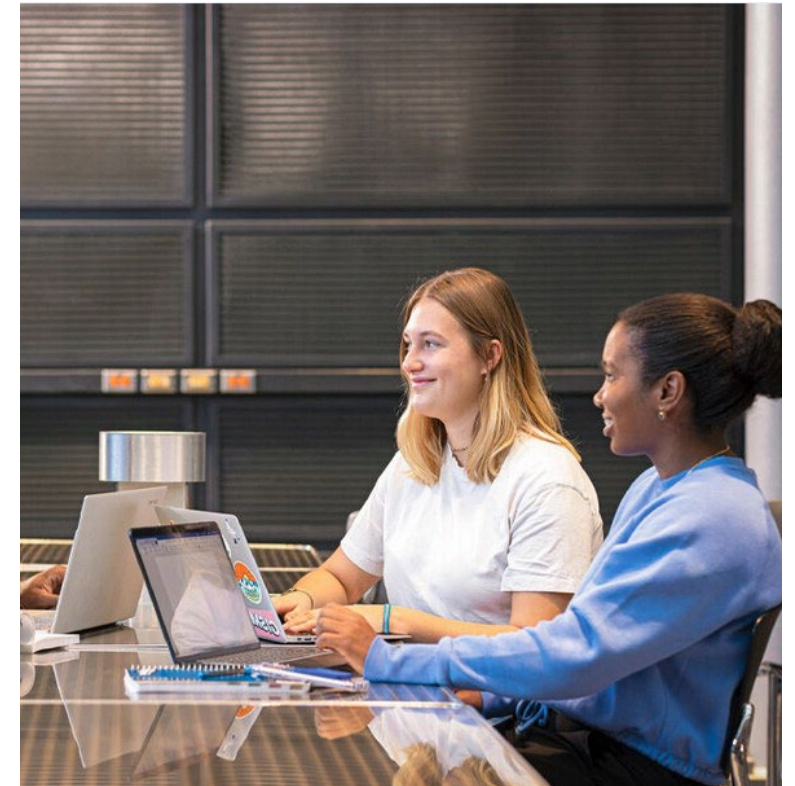
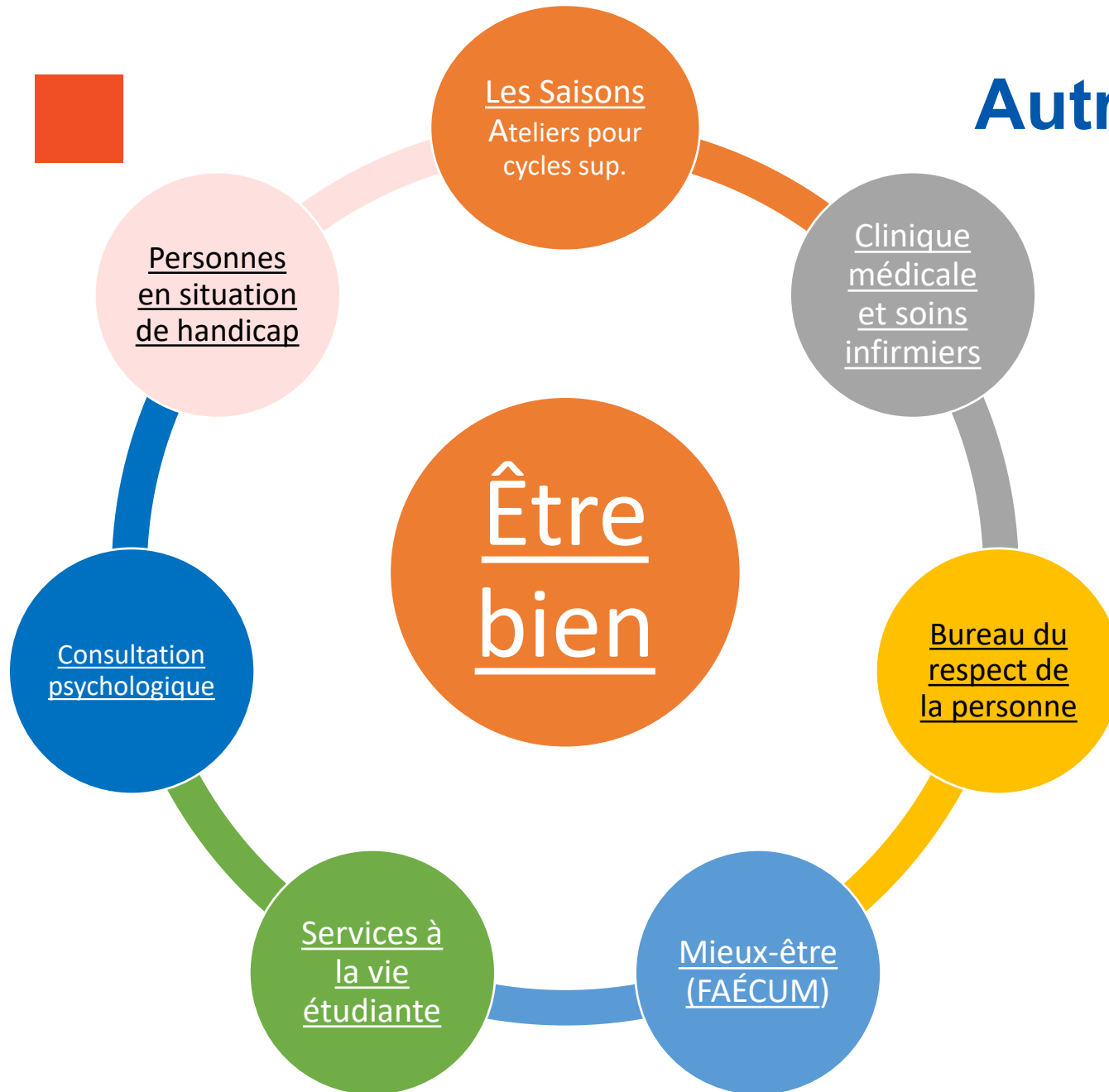


Offre une écoute et au besoin des références  
pour les étudiantes et étudiants de l'École

### **Activités pour favoriser le soutien social :**

- Ateliers de gestion du stress
- Tournée des classes
- Aide ponctuelle
- Sessions d'études
- Soutien entre personnes au bac et à la maîtrise

# Autres ressources à l'UdeM



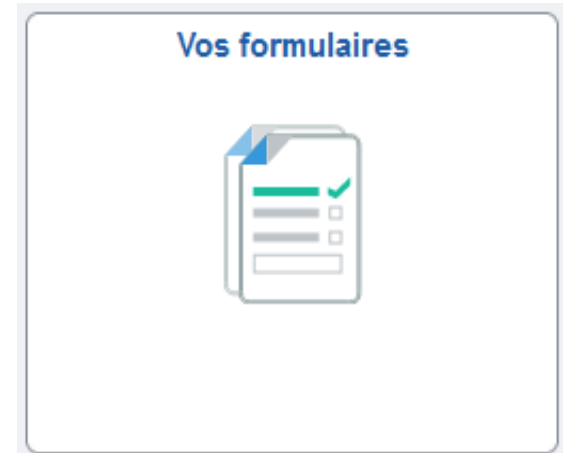


# Les prochaines étapes



# Faites votre choix de cours

- Le choix de cours se fait à la suite de cette rencontre d'information. Vous recevrez un courriel avec tous les détails la semaine prochaine.
- **APRÈS avoir reçu le courriel**, remplir les formulaire dans votre [Centre étudiant](#), à la vignette « *Vos formulaires* ».
- Les TGDE traiteront ensuite vos demandes :
  - Campus de Montréal  
[tgdesup@psyced.umontreal.ca](mailto:tgdesup@psyced.umontreal.ca)
  - Campus de Laval (seulement la maîtrise)  
Nathalie Roy [nathalie.roy@umontreal.ca](mailto:nathalie.roy@umontreal.ca)

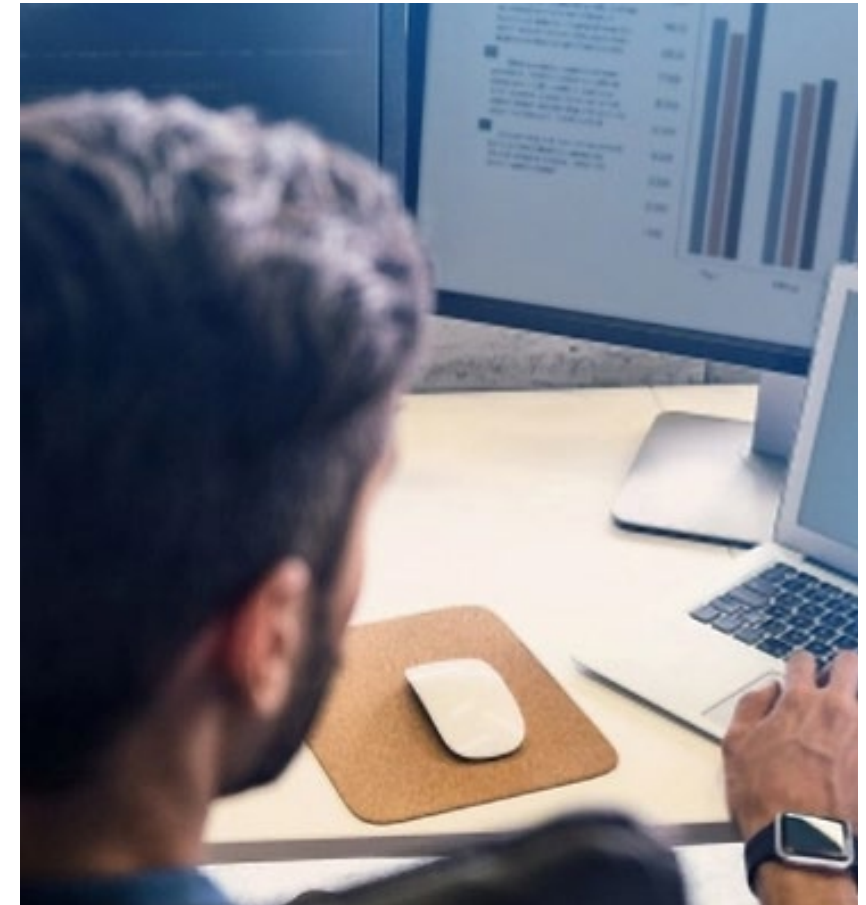




# ■ Trouvez votre direction de recherche

## Si ce n'est pas déjà fait...

- Consultez le [site web de l'École](#) pour connaître les intérêts de recherche et les projets des professeur-e-s
- Ciblez quelques personnes, puis les contacter par courriel pour vérifier leur intérêt et leur disponibilité pour rencontre.
- Consultez le [site web des ESP](#) pour des conseils.
- **Lors du premier courriel :**  
Fournir CV, copie de relevé de notes le plus récent, motivation entre vos champs d'intérêt et ceux des professeur-e-s.



# Êtes-vous éligibles à des bourses?

- Plusieurs bourses disponibles pour les personnes inscrites à la maîtrise avec mémoire et au doctorat.
- Aussi plusieurs bourses d'excellence remises par :
  - L'École de psychoéducation
  - La Faculté des arts et des sciences
  - L'Université de Montréal et ses partenaires
  - Les grands organismes subventionnaires

Consultez le [site web de l'École](#) ou le [Répertoire des bourses](#).

Personne contact : [Nancy Jetté](#)



**Surveillez les périodes de mise en candidature.**



# Vos questions



Voyez ci après les vraies questions que vous avez posées lors de la séance.

## Est-ce possible de faire des cours d'été à distance?

Il n'y a pas eu de cours d'été à distance programmés dans les deux dernières années. Si cela venait à être offert, vous en seriez **informé durant le trimestre d'hiver**.

Chaque année, l'École offre un ou deux cours optionnels de 2<sup>e</sup> cycle durant le trimestre d'été. Ces cours s'étendent habituellement de mai à juin. Il y a aussi parfois des cours intensifs d'une semaine (journées complètes).



## Quelle est la date limite pour trouver une direction de recherche ?

Si vous êtes à la **maîtrise modalité stage** : vous n'avez pas à trouver une direction puisque vous ne faites pas de mémoire.

Pour les personnes à la **maîtrise avec mémoire** : avant la rentrée, soit le 31 août 2024

Pour les personnes en **année préparatoire** (propédeutique) : idéalement avant la fin du premier trimestre d'automne 2024.





## Nous faisons notre choix de cours pour les deux prochaines sessions?

Oui, vous devrez remplir deux formulaires d'inscription : un pour vos cours d'**automne 2024**, l'autre pour vos cours de l'**hiver 2025**.





## Comment fonctionnent les stages dans le cadre de l'actualisation de formation?

Les personnes en actualisation suivent des cours à l'UdeM selon un plan de formation de l'Ordre des psychoéducateurs et psychoéducatrices du Québec.

Seuls les cours sont suivis à l'Université. **Les stages sont gérés directement auprès de l'OPPQ.** Ce sont eux qui vous donneront les instructions.





## Si on est au campus de Laval, peut-on quand même s'inscrire à des cours à Montréal?

Non, les cours à Montréal sont réservés uniquement aux personnes de Montréal et vice-versa.

Nous nous assurons ainsi qu'il y a **suffisamment de places** pour tout le monde.



## Quand débutent les cours?

Le trimestre d'automne commencera le **mardi 3 septembre**.

Consultez ce [calendrier universitaire](#) afin de connaître les dates importantes.



**Merci !**

**Bon été**



